

Dream Base @ Marycove

Stepping Forward  
大踏步 向前走



善牧會年報 2020-2021

The Mother Superior of the Congregation of Our Lady of  
Charity of the Good Shepherd of Angers at Hong Kong

## 創傷知情

近年入居院舍的女孩，或因時代、社會環境的影響，身心受創程度日益惡化。

她們大都有嚴重自毀傷人的行為問題，往往受家庭傷害以致情緒失控，短短人生飽受家庭悲劇、死亡、分離和喪失的折磨。入到院舍她們覺得遭到遺棄或排斥，變得焦慮和缺乏信任，無法鬆懈和安定下來專心工作讀書。有見及此，瑪利灣中心展開「創傷知情」的照顧模式，嘗試以減輕創傷為重心，加強及提高院舍的照顧水平，以應需要，大踏步向前推進，望取得進步和突破。

## 主席的話

陳以衍博士

主 席 陳以衍博士

副主席 譚贛蘭女士 GBS,JP

司 庫 張大可先生

董事 張斌律師

董事 鍾雪雲女士

董事 鄺心怡女士

董事 狄素珊修女

董事 阮開鳳修女

董事 魏素玉修女

董事 Sr. Felicitas NISPEROS

董事 李文豪醫生

董事 盧承堅先生

董事 何嬋妃女士

董事 范筱筠女士

董事 陳安賢女士

董事 洪玉雪修女

董事 林玉玲女士

2020~2021  
中心董事名單

## 瑪利灣中心



## 2020-2021 瑪利灣中心訓練活動分析圖表



總活動節數：610節

## 聖母宿舍 & 彩雲宿舍



# 大踏步 向前走

自2020年起，感謝李嘉誠基金會大力的支持，善牧會得以全面進入一個嶄新的院舍服務模式。由瑪利灣中心開始，我們走入了「創傷知情」照顧(Trauma-Informed Care)。我們全院同工，正努力學習理解學生的創傷、由創傷知情的角度看待她們每一個人的言行及對事情的理解。

資深臨床心理學家羅澤全先生及有豐富創傷治療工作經驗的霍小玲博士，為院舍前線員工提供一系列有關創傷工作的理論及實務的培訓，亦同時向學生進行有關創傷的心理教育。本會社會服務部與羅先生亦正研發院內創傷評估工具。期望能在較短時間內，有系統地掌握學生的心理及情緒狀態，並能適時提供支援。

在過去一年內，瑪利灣中心開始引入藝術治療師為學生提供到院的個人及小組藝術治療。本會心理學家及社工，亦嘗試發展多元化的內觀及創傷治療工作，以幫助有需要的學生舒緩身心的困擾。中心的靈性導師與各專業同工通力合作，力求發展一套適合青少年的心靈培育手法，以提升個人的心靈抗疫能力。

2020-2022年，我們以「感恩」「疼惜自我」為題，配合一系列的音樂、藝術、內觀及成長活動，以幫助學生平整心靈。



過去一年，無懼疫情，在許多限制的情況下，仍然堅持用音樂與人分享，鼓舞大眾。中心製作了三條音樂影片在網絡平台播放，包括中心主題曲：《Fly With Me》、為疫情打氣的歌曲：《平凡天使》及聖誕歌：《Feliz Navidad》。透過音樂與社會大眾有更多連結，用音樂溫暖大家的心。「《Fly With Me》發佈會」透過活動讓女生和家長更了解 Music in Life 計劃的目的和重點發展。與此同時，我們也向大家介紹中心主題曲：《Fly With Me》想表達的訊息，延續中心50周年「自由·飛」的主題概念，鼓勵女生進入人生另一階段，向夢想起飛。



由於疫情關係，音樂小組分組進行，減少學生們交叉接觸，最終課堂能順利進行。女生們沒有停止學習音樂，透過學習不同樂器，抒發在疫情下抑壓的情緒。今年歌詞分享會，其中一次更與HE-Art合作，將音樂和藝術結合。女生對於不同的歌曲都有共鳴，並透過繪畫和諧粉彩畫表達對歌詞的反思。有女生表示人生仍充滿挑戰，透過創作的過程自己也有片刻的釋放。盼Music in Life來年繼續用音樂激勵生命！



自由飛·夢創基地  
Flying Free - Dream Base





## HE-Art Project

HE-Art Project在2020-21間，舉行了不同類型的藝術班組，例如禪繞畫、和諧粉彩、繪本及Art Jamming等，不單教授女孩子相關技巧教學，更嘗試把不同媒體結合以增加活動趣味；例如分享聖經故事，再以和諧粉彩創作，讓女孩子分享她們在聖經故事的

得著。Art Jamming亦以不同方式，例如割割畫，塑膠彩及輕黏土等為女孩子提供一個表達自己的渠道，讓她們的想法及感受得以抒發。與此同時透過這些的藝術活動亦建立及提升女孩子的心靈韌力及超越力。

在凱瑟克基金的支持下，家舍導師們都齊齊努力完成和諧粉彩準指導師課程，並運用於日常活動或輔導女孩子的環節上，作為一種內觀專注及情緒表達的方式。



## 從心領會，感恩大地： 五感花園 (由李嘉誠基金會贊助)

在疫情陰霾下，我們由中心一片荒地開始，除草、鬆土、播種、施肥及澆水，大家一齊在大自然融和下，看見植物成長、收成、枯萎，讓同學們體會大自然的力量及連繫，提升其集中及專注力，感受到身心愉悅。同時，學習照顧植物，推己及人，關懷身邊人身邊事。



## 萬物共存，感恩彼此的連結： 魚菜共生生態系統 (由李嘉誠基金會贊助)

同學們親手由建設至組合生態系統，到日常照顧魚池及水耕菜。魚幫助菜，菜幫助魚，在循環不息的水流中，相互依賴，共同生長。同時，亦連結了同學們，也連結了同學們與對自然生態的關愛。



# 謙卑同行，感恩生命有你：網店\_掌鋪

(由李嘉誠基金會贊助)

隨著2019年6月到清邁進行國際義工交流活動後，我們的女孩子計劃為泰國善牧會的「野花之家」(Wildflowers Home)進行網店銷售計劃。同學們自行籌組微型網店，在香港轉售清邁受虐婦女的手作以支持她們及她們的小孩子的生活。同時，亦為我們同學提供平台，銷售其自製手作。我們亦曾開展兩次市集擺賣活動，讓同學們面對不同的年齡層，介紹網店理念及緣起，與大眾一起支持「野花之家」的服務。



## 宿舍報告 - 彩雲宿舍

宿舍主任 胡敏惠

因受新冠疫情影响，為安全需要而減少社交接觸，因此社區活動暫時擱置。本年度的康樂性及發展性活動大多於宿舍範圍內舉行，但仍不乏其多元化，讓舍員善用餘暇、舒展身心、培養互助合作精神。

2020至2021年度期間舉辦活動包括：節日慶祝活動包括糉香迎端午、月餅製作坊、聖誕聚餐、暖暖迎新年及新春團年飯。促進身心靈健康的活動有和諧粉彩體驗工作坊、忘憂種植活動。興趣小組活動有修眉體驗工作坊及生日會。



## 宿舍報告 - 聖母宿舍

宿舍主任 張凌君

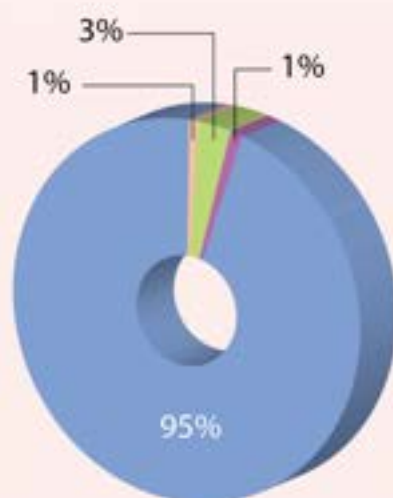
2020至2021年度宿舍曾舉辦的活動包括：團團畫畫禪繞揮春、日本和諧粉彩體驗班、禁毒手作工作坊、水晶串樂、電影欣賞、Christmas Party、團年飯等。



# 2020-2021年度收入及支出

## 主要財政收入

- 香港特別行政區社會福利署
- 公益金
- 獎券基金等
- 其他收入

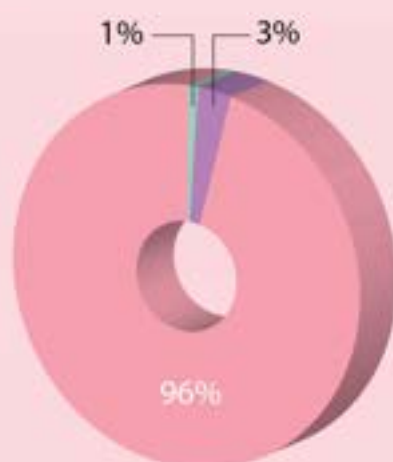


## 截至2021年3月31日止社會福利署資助之儲備如下

	HKD	用途
整筆撥款儲備	11,195,186.44	用作定影員工及非定影員工薪酬補貼 (75.20%)、緊急維修(20.80%)、日常使用等 (4%)
公積金/強積金儲備	3,595,164.10	用作支付員工公積金/強積金等

## 主要財政支出

- 資助服務員工薪酬及其他費用
- 非資助服務員工薪酬及活動費等
- 獎券基金資助維修項目



\* 2020/21年度財務報告及社會福利署財務報告已上載至本會網站。  
連結網址：[https://www.goodshepherd.org.hk/media\\_2021/](https://www.goodshepherd.org.hk/media_2021/)



## 會 徽

我們仿效牧羊人，不分晝夜，毫不懈怠地守護羊群。在堅守使命的每一刻，我們仍懷著耶穌善牧的心及聖母的慈愛之心。

## 遠 景

讓每一個有需要的女孩子得到服務，與她們一起建構一個更美好的未來。

## 使 命

我們為在家庭關係、行為或情緒方面正面對困難的女孩，提供院護及教育服務。透過共同生活，在日常微細的事情中，以愛和接納的態度，堅定貫徹地給予引導和培育，讓女孩重拾自我，學習愛己愛人。

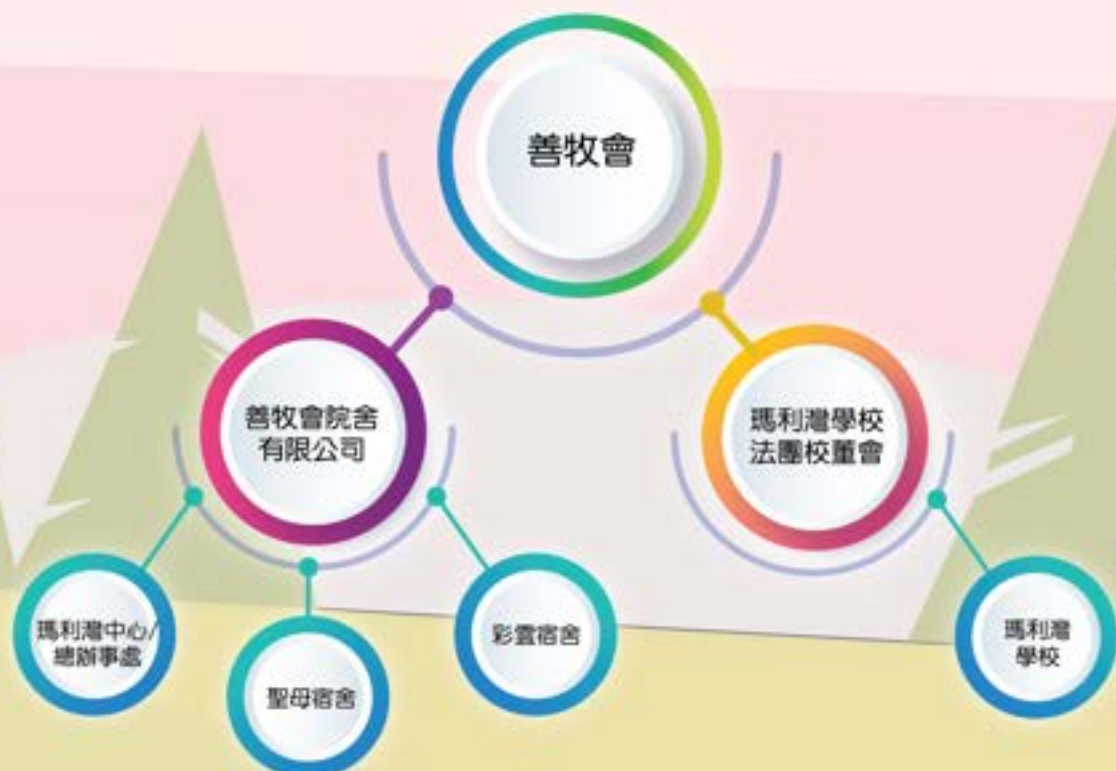
## 守護兒童政策

善牧會受到天主的感召，致力維護每個人的尊嚴與價值。作為羅馬天主教會的一員，我們亦配合教廷的訓示，重新檢視機構內部運作的機制及實踐手法。避免導致我們所照顧兒童出現痛苦及創傷。

香港區善牧會及其屬下的所有社會服務單位，於2019年9月已訂立及推行「守護兒童政策」。為每一位接受本會服務的青年人能受到保護及在免受傷害的環境中成長，並促使個人的權利能得到尊重。

## 機構組織圖

**The Mother Superior of the Congregation of Our Lady of Charity  
of the Good Shepherd of Angers at Hong Kong (善牧會)**  
(popularly known as Sisters of the Good Shepherd)





## 鳴謝名單

Ave Maria Garden 聖母花園  
Dr. Joseph Francis Wong  
Lee Kum Kee International  
Holdings Limited  
Mr. Peter Kwok Hung Tam  
Mrs. Fatima Ng  
Ms. Agnes Ng  
Ms. Celina Chan  
Ms. Diana Wong  
Ms. H S Jeanette WA  
Ms. Isabella Y. Y. Chu  
Ms. Ng Pik Kwan  
Ms. Teresa Au Yeung  
Ms. Yu Sau Lan  
Zonta Club of Hong Kong East  
公教報  
天主教香港教區秘書處  
天主教聖十字架堂  
天主教聖母聖衣堂  
天主教聖多默宗徒堂  
民政事務總署  
安貧小姊妹聖瑪利安老院  
李嘉誠基金會

卓慧玲 女士  
社會福利署 獎券基金  
信和置業有限公司  
南區民政事務處  
香港公益金  
香港童軍總會  
香港電燈有限公司  
夏志誠 輔理主教  
培善之友  
凱瑟克基金  
善牧會在俗會  
善牧會舊生會  
湯 漢 樞機主教  
黃廷方慈善基金  
廖幼冰 女士  
蒙詠詩 小姐  
億利服裝及廣告發展公司  
蔡寧娜 小姐  
鄭秀文 小姐  
築福口罩義工隊  
羅國華 先生  
羅國輝 神父

## 合作伙伴

Browny Café  
Cultiple HK  
Inspirem Music & Therapy  
Miss Iris Chan  
Miss Polly  
My image Production  
Myosotis Flower  
Savannah College of Art and Design  
Study Partner Ltd  
Tiny Aura Workshop  
Violet craft

一對手農舍  
中華基督教會  
牛棚一號工作室  
幼稚園工作室  
收皮  
有情天地  
卓玲娛樂製作公司  
東華三院越峰成長中心  
東華三院賽馬會松朗安老綜合中心  
南丫島香草園  
屋宇署義工隊

美差會潮漫服務聯會  
香港社區藝術家管弦樂團  
麥志豪 先生  
慈山寺佛法心靈輔導中心  
零焦距義工攝影隊  
播道兒童之家  
播道醫院  
霍小玲 博士  
鍾麗君 小姐  
寶血兒童村

\*排名次序不分先後，按筆劃/字母排列。

“Never yield to discouragement,  
whatever difficulties or trial  
you have to endure.”  
~ St. Mary Euphrasia

「無論你要忍受何種困難與磨練，  
永遠不要向氣餒低頭。」  
~ 會祖于法西亞修女

#### 總辦事處



香港黃竹坑南朗山道32號



(852) 2554-0167



(852) 2553-7275



info@goodshepherd.org.hk



www.goodshepherd.org.hk



自由飛·夢創基地  
Flying Free - Dream Base



#### 社會服務單位

##### 瑪利灣中心

地址：香港黃竹坑南朗山道32號

電話：(852) 2554-0167

傳真：(852) 2553-7275

電郵：info@goodshepherd.org.hk

##### 聖母宿舍

地址：香港黃竹坑南朗山道32號

電話：(852) 2554-5940

傳真：(852) 2554-5942

電郵：olh@goodshepherd.org.hk

##### 彩雲宿舍

地址：九龍清水灣道6010地段

電話：(852) 2322-8608

傳真：(852) 2322-8620

電郵：cwh@goodshepherd.org.hk

#### 教育服務單位

##### 瑪利灣學校

地址：香港黃竹坑南朗山道32號

電話：(852) 2554-0168

傳真：(852) 2552-1403

電郵：school@marycove.edu.hk

資助機構 Funding Organisation :



香港公益金

THE COMMUNITY CHEST