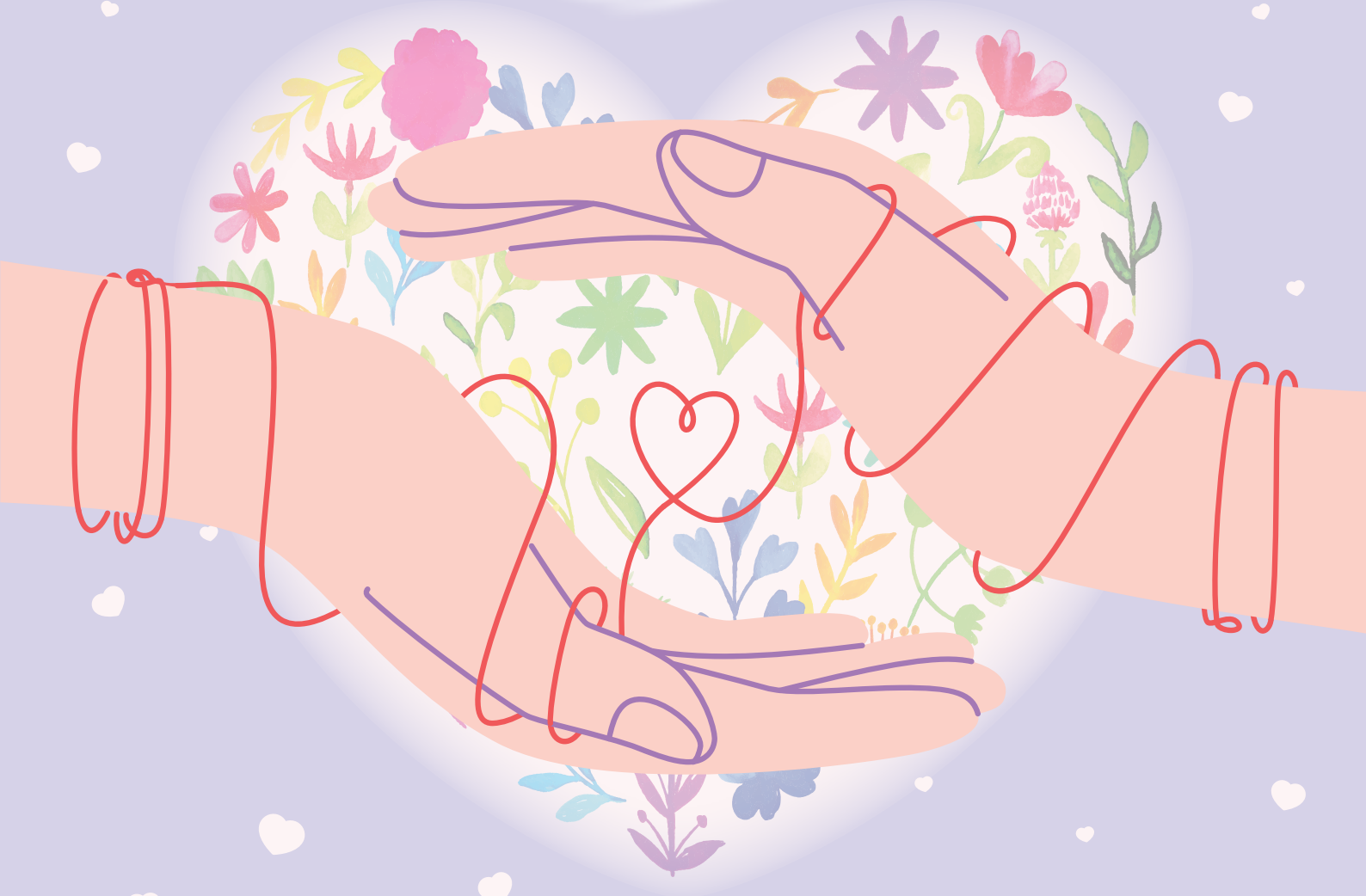


*Dream Base @ Marycove*



善牧會年報  
2022-2023

The Mother Superior of the Congregation of Our Lady of  
Charity of the Good Shepherd of Angers at Hong Kong

## 主席的話

### 準備面對人生的挑戰

為了幫助身心受創女孩的復原成長，瑪利灣中心除了提供基本的日常生活照顧外，今年還開始推行「創傷知情照顧」的心靈治療，特別針對少女期的成長和情緒需要，培養其韌力與復原力，提高她們對能力和動力的自信，從而健康地發展一套處理人事的方式。在提供穩固安全的環境下，讓她們與同伴及他人建立相互信任的關係、適當的界線，踏入社會，面對各種人生的挑戰。

陳以衍博士



### 2022~2023 中心董事名單

主 席 陳以衍博士  
副主席 譚贛蘭女士 GBS,JP

#### 董事

張斌律師  
魏素玉修女  
何嬋妃女士  
洪玉雪修女  
盧承堅先生

鍾雪雲女士  
Sr. Felicitas NISPEROS  
范筱筠女士  
李文豪醫生

阮開鳳修女  
鄺心怡女士  
陳安賢女士  
林玉玲女士



## 會徽

我們仿效牧羊人，不分晝夜，毫不懈怠地守護羊群。在堅守使命的每一刻，我們仍懷著耶穌善牧的心及聖母的慈愛之心。

## 遠景

讓每一個有需要的女孩子得到服務，與她們一起建構一個更美好的未來。

## 使命

我們為在家庭關係、行為或情緒方面正面對困難的女孩，提供院護及教育服務。透過共同生活，在日常微細的事情中，以愛和接納的態度，堅定貫徹地給予引導和培育，讓女孩重拾自我，學習愛己愛人。

## 守護兒童政策

善牧會受到天主的感召，致力維護每個人的尊嚴與價值。作為羅馬天主教會的一員，我們亦配合教廷的訓示，重新檢視機構內部運作的機制及實踐手法。避免導致我們所照顧兒童出現痛苦及創傷。

香港區善牧會及其屬下的所有社會服務單位，於2019年9月已訂立及推行「守護兒童政策」。為每一位接受本會服務的青年人能受到保護及在免受傷害的環境中成長，並促使個人的權利能得到尊重。

## 機構組織圖

**The Mother Superior of the Congregation of Our Lady of Charity  
of the Good Shepherd of Angers at Hong Kong (善牧會)**  
(popularly known as Sisters of the Good Shepherd)



## Music in Life 音樂介入計劃

今年Music in Life舉行了多類的音樂活動，包括「過吓音樂癮」、「敲擊樂工作坊」、「Music in Life Mini Show」、「Let's Joy, the Make Up Party!」等。其中由黃廷方慈善基金贊助全院學生的「Let's Joy, the Make Up Party!」就最為有趣。全院導師、董事及學生都以特色造型上陣，除了有美味自助餐外，更有音樂會，最後更加上15分鐘的私人煙花匯演，太令人興奮吖！



## HE - Art 藝術介入計劃

計劃包括多次由藝術治療師帶領的Art Jam，由社工及導師帶領的藝術活動。在暑假期間，得李嘉誠基金會的贊助下，舉辦了一個名為「聲音」的藝術展覽。學生以顏色、質感、形狀、構圖為我們敘述一個又一個她們由心的故事。而之後亦結集展品而印製了一本「聲音」畫集，並且在本會的網頁上繼續舉行一個以學生聲音導航的網上畫展，歡迎大家瀏覽。



## Reaching High 生命規劃計劃

女孩子開始了一個名為「僂人」的網店，舉辦直播，為泰國善牧會在清邁的「野花之家」(Wildflowers Home)的受虐婦女及兒童製作的人工藝品進行銷售活動。





禪繞畫手作舍



夏水禮



鼓班

「東風無跡秀芳草，野鳥不言銜落花。」

~宋 李若水

不經不覺間，瑪利灣中心推行「創傷知情照顧」(Trauma-Informed Care)已經超過兩年。在推動的前期，我們上下同工都懷著戰戰兢兢的心，不斷彼此提點，小心謹慎。

曾經面對一位女孩子，不斷在生活中出現因小事而爆發激烈的情緒。在一般的行為處理方面，我們即時會想盡方法抑制其情緒爆發的方法。在「TIC」的導向下，我們在進行抑制的方法前，我們更著意理解這女孩其創傷經歷與其今天行為反應的連繫。再探討其行為反應是否仍是停於某種的創傷反應？其身體反應是否仍牽絆著這女孩的整體情緒行為？

我們對孩子的理解是穿古越今的，是三維立體的。我們的理解是客觀的，卻又帶有人人的溫度。我們的思考是著於我們對女孩現況的好奇、憐愛及關懷。而思考的基礎是我們團隊在日常生活中在各自不同層面上的觀察、聆聽及談話中得來的資訊。

介入的次序是由創傷的反應開始；穩定或舒緩身體及情緒反應；梳理思緒上的糾結，再而擴闊及修正思維的角度及方式。從而探索個人所有的選擇及學習懷抱心中的決定且能全力的奔赴。行為的管理會是重要的，然而卻只是介入過程的一環節而非最終的目標。

當我們團隊慢慢熟習了，能使用得更自由了。有一日，我們所推行的「TIC」或許會漸漸消失，而慢慢成為了我們生活的日常。

當那一切一切都無須再思考，「TIC」的概念變得理所當然的時候。這點的自然有如柔風吹拂令綠草茵茵，飛鳥不自覺含銜落花而令處處花開一樣。這一天，便是我們心中的理想地。

瑪利灣中心院長 潘婉玲博士

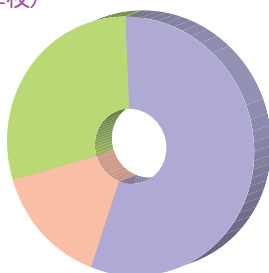
# 社會服務報告

## 瑪利灣中心

入住原因  
住宿服務 (附設群育學校)

社群的適應問題	56%
情緒調控問題	15%
在學校的行為問題	29%

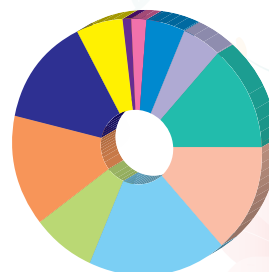
總人數：104



入住年齡

10歲	2%
11歲	5%
12歲	5%
13歲	13%
14歲	14%
15歲	18%
16歲	8%
17歲	14%
18歲	14%
19歲	6%
20歲	1%

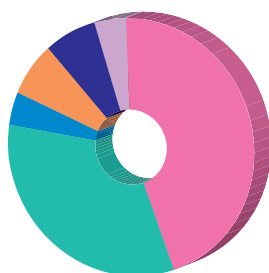
總人數：131



入住原因  
青年住宿服務 (不設群育學校)

行為問題	45%
情緒調控問題	33%
離家出走	4%
家庭關係問題	7%
被虐待/懷疑被虐待	7%
其他	4%

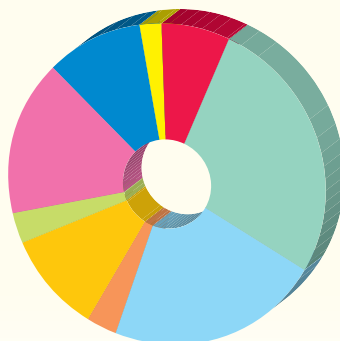
總人數：27



## 2022-2023 瑪利灣中心訓練活動分析圖表

治療小組	7%
MUSIC IN LIFE	27%
文化藝術培育	22%
成長及靈性發展	3%
社交小組	10%
社區資源匯聚計劃	3%
調適性小組	16%
體育運動	10%
義工及其他	2%

總活動節數：480節

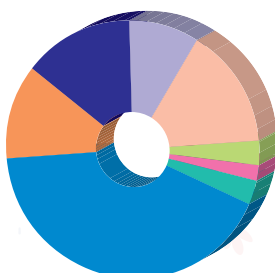


## 聖母宿舍 & 彩雲宿舍

入住原因

行為問題	9%
情緒問題	15%
精神健康問題	3%
受不良朋輩影響	2%
學習/就學問題	3%
家庭關係問題/家庭問題	42%
被虐待/懷疑被虐待	12%
其他	14%

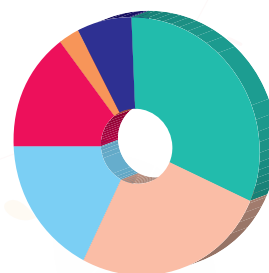
總人數：59



入住年齡

14歲	32%
15歲	26%
16歲	17%
17歲	15%
18歲	3%
19歲	7%

總人數：59



## 宿舍報告 聖母宿舍

宿舍主任 | 張凌君  
社交及康樂性活動

在過去幾年，大家經歷了前所未有的疫情挑戰，疫情對宿舍生活造成了各樣的影響，限制了我們的正常活動。然而，我們終於等待到疫情的舒緩，大家終於可以除下口罩啾啾氣，迎接復甦的活動。

我們對疫情舒緩感到欣慰，宿舍可以舉辦各種活動，開始恢復正常生活，相聚分享歡笑，這種期盼已久的感覺令人感動，也讓大家更加珍惜得來不易的相聚。宿舍把握機會與舍員走出去，舉辦了各式各樣的活動，有慶祝可以重聚的「反傳統團年飯」、舒展身心的「羽毛球同樂日」、「Chill Club」日營、感受視障人士生活的「親親導盲犬」工作坊、走進社區及服務社會的「向露宿者展關懷」、「飯盒大使」和參與「好好生活市集」、亦有各種手工藝、園藝、咖啡拉花的工作坊等等。

隨著疫情的舒緩，未來希望大家繼續享受更多探索的機會，保持健康和希望！

## 宿舍報告 彩雲宿舍

宿舍主任 | 胡敏惠  
社交及康樂性活動

經歷新冠疫情的起伏跌宕，趨向復常，踏入社區的活動雖也開始了，但警惕心依舊，故本年度的康樂性及發展性活動大部份仍在宿舍範圍內舉行，有動態及靜態的，讓舍員體驗各種活動帶來的樂趣及意義，身心齊舒展。

2022至2023年度期間舉辦活動包括：認識及歡渡中國傳統節日之端午佳節-香囊DIY製作坊、中秋節的圓月花燈DIY、癸卯兔年寫揮春迎新歲、新春團年飯及西方節日聖誕聯歡會；消暑甜品的自製雪糕初體驗；寧靜心靈的香薰臘片手作工作坊、和諧粉彩體驗班；斗智斗力的波子棋棋藝賽及乒乓球競技賽、Board Game Day；進入社區親親導盲犬，歡欣生日會等等。

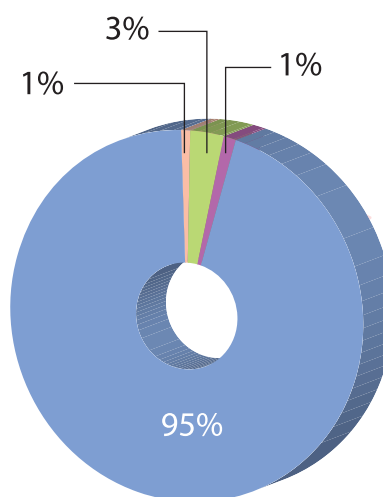
為協助一些需要功課輔導之舍員，宿舍安排之義工功課輔導，今年因新冠疫情趨向穩定，義工也重新開始投入服務。



## 2022-2023年度收入及支出

### 主要財政收入

- 香港特別行政區社會福利署
- 公益金
- 獎券基金等
- 其他收入

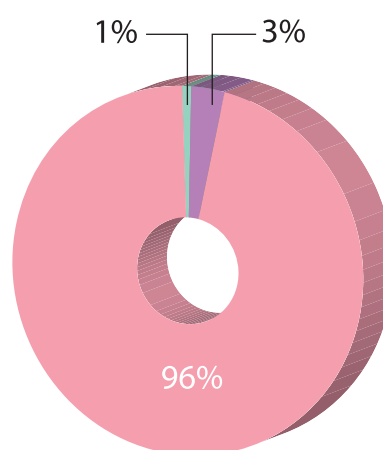


### 截至2023年3月31日止社會福利署資助之儲備如下

	HKD	用途
整筆撥款儲備	11,435,851.12	用作定影員工及非定影員工薪酬補貼 (75.20%)，緊急維修(20.80%)，日常使用等 (4%)
公積金/強積金儲備	3,826,343.44	用作支付員工公積金/強積金等

### 主要財政支出

- 資助服務員工薪酬及其他費用
- 非資助服務員工薪酬及活動費等
- 獎券基金資助維修項目



# 2022/23年度財務報告及社會福利署財務報告已上載至本會網站。





## 鳴謝名單

Ms. Betty Wong

Ms. Michell Lie

Ms. Isabella Y.Y. Chu

大有廣場

公教報

天主教香港教區秘書處

天主教聖十字架堂

民政事務總署

伍維烈 修士

安貧小姊妹聖瑪利安老院

江燦生AK歌迷會

李嘉誠基金會

卓慧玲 女士

社會福利署 獎券基金

肥仔達食品有限公司

信和置業有限公司

南區民政事務處

香港公益金

培善之友

麥志豪 先生

善牧會在俗會

善牧會舊生會

湯 漢 樞機主教

黃廷方慈善基金

聖神修院

廖幼冰 女士

億利服裝及廣告發展公司

羅國華 先生

## 合作伙伴

Brownny Café

卓羚娛樂製作公司

東華三院越峰成長中心

東華三院賽馬會松朗安老綜合中心

屋宇署義工隊

美差會潮浸服務聯會

慈山寺佛法心靈輔導中心

零焦距義工攝影隊

播道兒童之家

播道醫院

韻創樂集

寶血兒童村

\*排名次序不分先後，按筆劃/字母排列

“ Never yield to discouragement,  
whatever difficulties or trial  
you have to endure.”

~ St. Mary Euphrasia

「無論你要忍受何種困難與磨練，  
永遠不要向氣餒低頭。」

~ 會祖于法西亞修女



### 總辦事處



香港黃竹坑南朗山道32號



(852) 2554-0167



(852) 2553-7275



info@goodshepherd.org.hk



www.goodshepherd.org.hk



自由飛·夢創基地  
Flying Free - Dream Base



### 社會服務單位

#### 瑪利灣中心

地址：香港黃竹坑南朗山道32號

電話：(852) 2554-0167

傳真：(852) 2553-7275

電郵：info@goodshepherd.org.hk

#### 聖母宿舍

地址：香港黃竹坑南朗山道32號

電話：(852) 2554-5940

傳真：(852) 2554-5942

電郵：olh@goodshepherd.org.hk

#### 彩雲宿舍

地址：九龍清水灣道6010地段

電話：(852) 2322-8608

傳真：(852) 2322-8620

電郵：cwh@goodshepherd.org.hk

### 教育服務單位

#### 瑪利灣學校

地址：香港黃竹坑南朗山道32號

電話：(852) 2554-0168

傳真：(852) 2552-1403

電郵：school@marycove.edu.hk

資助機構 Funding Organisation :



香港公益金

THE COMMUNITY CHEST